



CENTRE HOSPITALIER
DE BETHUNE

Service de néonatalogie



03.21.64.70.21



SOMMAIRE

Présentation du service.....	4
L'équipe soignante.....	6
Le fonctionnement de l'unité.....	8
Les besoins de votre bébé.....	10
Son quotidien.....	13
L'alimentation.....	16
Le matériel.....	19
Les examens.....	23
La prise en charge de la douleur.....	24
Le retour à la maison.....	25
Les liens utiles.....	26
Le petit dictionnaire du bébé prématuré.....	28





Votre bébé vient d'être transféré dans notre service de néonatalogie.

Le voir séjourner dans un lieu que vous n'aviez peut-être pas imaginé, ainsi que le stress et la fatigue qui s'accumulent vont inévitablement provoquer chez vous, parents, beaucoup d'émotions, accompagnées de questionnements.

Rassurez-vous, cela est tout à fait normal et notre équipe est également là pour vous accompagner, vous écouter et vous soutenir dans ces moments où vous pourriez vous sentir plus vulnérables.

Et puis, en dehors, la vie suit son cours... vous allez peut-être devoir vous organiser et aurez probablement besoin de renseignements plus pratiques que ce soit par rapport aux trajets, aux congés légaux, à de l'aide à domicile si nécessaire, à des démarches administratives quelconques... Ces renseignements peuvent vous être utiles lors du séjour de votre enfant en néonatalogie et/ou en prévision du retour au domicile.

Ce livret va vous expliquer la prise en charge globale de votre enfant au sein de notre service.



Présentation du service



Le service de néonatalogie est situé au premier étage du Centre Hospitalier, à proximité immédiate du bloc obstétrical, au cœur de la maternité et près du service de pédiatrie.

Il accueille les nouveau-nés prématurés à partir de 34 semaines d'aménorrhée (SA) et/ou 1800g ou nécessitant un traitement ainsi qu'un suivi ne pouvant être assurés en maternité.

Sa capacité d'accueil est de 6 lits.

Le sas d'entrée





Les chambres



Les bureaux des
soignants



L'équipe soignante

L'ensemble de l'équipe de néonatalogie est présente afin de répondre aux besoins de votre enfant sur le plan médical comme relationnel.

L'équipe médicale : Les pédiatres

Docteur Anne MARTINET (chef de service)

Docteur Céline LEGRAND

Docteur Salwa NADIF

Docteur Elise PETIT-THERY

Docteur Benjamin HOREN

Les pédiatres du service de néonatalogie examinent chaque matin votre enfant.

Vous pouvez assister à cet examen médical.

Il est important que vous rencontriez les pédiatres soit en fin de matinée, soit l'après-midi sur rendez-vous.



L'équipe paramédicale :

La cadre de santé
Les infirmières puéricultrices
Les auxiliaires de puériculture
Les aides-soignantes
Les secrétaires
Les agents de services hospitaliers
Les étudiants infirmiers et auxiliaires de puériculture



D'autres professionnels interviennent à la demande de l'équipe ou à votre demande

Les kinésithérapeutes
L'assistante sociale
L'éducatrice de jeunes enfants
La pédopsychiatre
La psychomotricienne du CAMSP (centre d'action médico-sociale précoce)
Les consultantes en lactation

Toutes ces personnes sont à votre disposition, n'hésitez pas à solliciter chacune d'elle tout au long de l'hospitalisation de votre bébé

Le fonctionnement de l'unité



Les règles de vie

Lors de votre première visite, une soignante vous expliquera les précautions d'hygiène à respecter pour protéger votre bébé.

Dans le sas d'entrée, il sera nécessaire de :

- vous laver les mains
- revêtir une surblouse
- vous attacher les cheveux si ceux-ci sont longs
- porter un masque en cas de rhume ou de toux (à signaler impérativement à l'équipe soignante)
- vous désinfecter les mains avec la solution hydro-alcoolique (Aniosgel)
- placer votre téléphone portable en mode "avion" à l'intérieur du service pour éviter les sources d'inconfort sonore et préserver le sommeil des bébés.

Les téléphones portables représentent également un risque infectieux important : vous pouvez l'utiliser pour prendre des photos sans flash mais n'oublier jamais d'utiliser une solution hydro-alcoolique juste après avoir touché ou manipuler votre téléphone. Vous pouvez désinfecter celui-ci en utilisant des lingettes désinfectantes.

Lorsque vous vous occupez de bébé, votre téléphone doit être éteint.

Cela vous permet d'être uniquement connecté à lui.

Préférez un moment de lecture qui favorisera les interactions et les liens d'attachement entre bébé et vous.

Une bibliothèque est à votre disposition dans le service, profitez-en !

Et ne vous couvrez pas trop, il fait chaud dans le service !



Les visites de papa et maman

Avant d'entrer dans le service, vous êtes invités à sonner à la porte de celui-ci afin qu'un membre du personnel puisse vous accueillir et vous diriger.

Toutefois, ceci peut nécessiter une petite attente si un soin est en cours.

Le service est ouvert quelle que soit l'heure aux deux parents.

Beaucoup de soins sont réalisés le matin ainsi que la visite médicale du pédiatre.

Nous vous invitons à y participer mais parfois nous pouvons être amenés à vous demander de patienter avant de rejoindre votre bébé si l'équipe est occupée à la réalisation d'un soin.

Les visites sont limitées à deux personnes par chambre.

Les renseignements par téléphone concernant l'état de santé de votre enfant ne seront donnés qu'à vous, parents.

Vous pouvez appeler à tout moment du jour et de la nuit au 03.21.64.70.21, n'hésitez pas !

Les visites des frères et sœurs :

En fonction de l'état clinique de votre bébé et sur avis médical, les visites des frères et sœurs (non malades), peuvent être envisagées en respectant les mêmes consignes d'hygiène que pour les parents.

Un soignant sera présent pour vous guider

Un seul enfant sera présent par chambre, accompagné d'un parent.

Il est possible d'amener un dessin ou un cadeau mais il faudra prévenir votre enfant que celui-ci ne sera peut-être pas installé dans la couveuse mais à proximité.



9



Les besoins de votre bébé



Votre bébé a besoin de vous et votre présence est primordiale

Si vous le souhaitez, et en fonction de l'organisation du service, il sera possible pour l'un de vous deux de passer la nuit auprès de votre enfant (fauteuil accompagnant ou lit pliant mis à disposition).

Vous pourrez également profiter du salon petit-déjeuner de la maternité pour y prendre vos repas.

Votre bébé a besoin de faire connaissance avec son environnement. Vous pouvez apporter des objets personnels propres et lavables, un foulard que vous avez porté ou un doudou avec lequel vous aurez dormi afin qu'il retrouve votre odeur.

Des dessins de ses frères et sœurs ainsi que des photos seront les bienvenus pour créer une ambiance chaleureuse.

De plus, vous pouvez apporter des vêtements : bodys, pyjamas, chaussettes, bonnets, bavoirs, gigoteuse...

Pour son bien-être, il est nécessaire de limiter les sources de stress et d'inconfort :

Certaines dispositions sont donc importantes à prendre :

- l'installer confortablement à l'aide d'un cocon

- limiter le bruit autour de lui

- diminuer au maximum la luminosité

- lui proposer une petite pieuvre offerte par PPSC "petite pieuvre sensation cocon"



Tous les moyens sont bons pour le détendre

- le peau à peau : votre enfant pourra être confortablement installé en couche contre votre poitrine. Nous mettrons à votre disposition des bandeaux de peau-à-peau et une puéricultrice vous aidera à installer votre enfant contre vous.

Ce peau à peau lui permettra de retrouver les repères qu'il avait pendant la grossesse. Avec papa, il créera de nouveaux liens.

- les caresses
- les bercements
- la voix de papa et de maman
- lui donner le doigt à serrer
- la succion non nutritive

Il est cependant important de laisser dormir votre bébé.



Le peau à peau



Que votre bébé soit né en avance ou à terme, il a besoin d'un environnement sécurisé que vous pouvez lui apporter en le portant en peau à peau.

C'est un soin bénéfique autant pour lui que pour vous. En effet, ce contact l'aide à vivre en douceur la transition entre le ventre de maman et le monde extérieur. Il vous permet aussi de mieux vous connaître et de renforcer vos liens.

Ce soin favorise aussi sa stabilité cardio-pulmonaire, l'équilibre de sa température, de sa glycémie et de son sommeil.

Il facilite également les tétées en augmentant la lactation et la durée de l'allaitement. Lors des soins, le peau à peau diminue les sensations douloureuses. C'est pourquoi, si son état de santé le permet et si vous le souhaitez, l'équipe soignante vous proposera ce portage en peau à peau. Bébé sera posé nu, en position ventrale tout contre votre sternum à hauteur de bisous, la tête tournée sur le côté, pour que son visage soit bien dégagé et visible, avec une couverture pour le réchauffer.

Pour un meilleur bénéfice, le peau à peau doit être réalisé le plus souvent possible (8h/jour).



**QR CODE BIENFAITS
DU PEAU A PEAU**

Son quotidien



Nous intégrons très rapidement les parents aux soins et nous les accompagnons dans les différents actes de la vie quotidienne : le change, le bain, l'alimentation, le peau à peau, le portage ...

Pour réveiller en douceur votre bébé et entrer en relation avec lui, placez-vous du côté de son visage et parlez-lui.

Posez doucement votre main réchauffée bien à plat sur lui, de préférence le plat de la main plutôt que le bout des doigts. Il aime les gestes enveloppants et contenant.

Les soignants se chargeront d'intervenir dans le fonctionnement des appareils de surveillance,



La toilette

Elle sera réalisée en fonction de l'état de votre bébé

Au cours de la toilette, plusieurs soins seront réalisés :

- la prise de la température
- les soins du visage
- les soins du cordon (si besoin)
- le change

Il sera pesé quotidiennement et mesuré chaque mercredi.

Quand vous vous sentirez prêts, les soignants vous proposeront avec leur aide de vous charger progressivement des soins de votre bébé.





Le sommeil

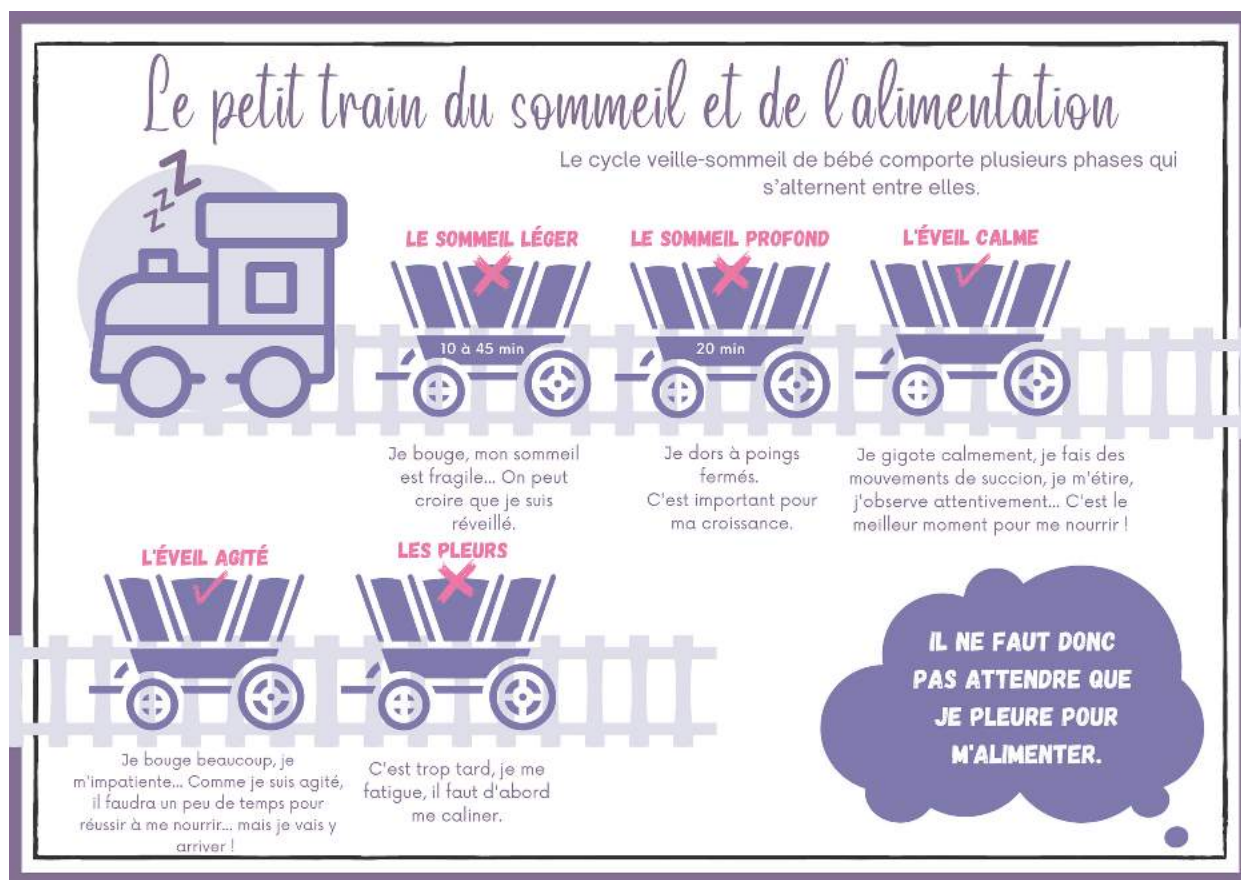


Bébé ne dort pas comme vous !

Son cycle de sommeil est composé de deux stades : **le sommeil calme** et **le sommeil agité**. Chaque cycle dure 50 à 60 minutes. Pour bien dormir, il doit enchaîner 3 à 4 cycles.

Le sommeil calme est un moment où bébé est immobile quelques sursauts. Son visage est peu expressif, sa respiration est régulière et sa bouche continue de téter. Ce sommeil favorise son développement en fabriquant des hormones de croissance. Ainsi, il est important de ne pas le réveiller, sauf pour le faire dormir dans vos bras, où il est toujours bien...

Le sommeil agité est la période où il commence à bouger les doigts et les orteils. Son visage devient très expressif, ses yeux bougent sous ses paupières ou s'entrouvrent et sa respiration est rapide. À ce moment-là, il n'est pas encore éveillé mais il est disposé à recevoir des soins qui le réveilleront en douceur, comme le caresser, lui parler, le changer...





Les soins de développement

Il s'agit d'un ensemble de stratégies comportementales et environnementales qui vont réduire le stress de bébé, améliorer son bien-être et ainsi favoriser sa croissance et son développement psychomoteur.

Votre bébé a besoin de gestes adaptés (pas de contacts brusques, regrouper ses soins, respecter son sommeil, limiter les stimuli, bruits, lumière, ...) afin qu'il puisse se développer sereinement.

Les soignants vous expliqueront comment installer correctement votre bébé dans son cocon (tête et bassin sur le cocon, 3/4 dos en enroulement).

Les soins de développement sont réalisés dans le but de :

- Faciliter sa motricité spontanée
- Faciliter l'activité orale (la succion)
- Améliorer la respiration et la digestion
- Atténuer les mauvaises postures (rétractations musculaires)
- Atténuer la douleur et l'inconfort
- Favoriser le sentiment de sécurité, le bien-être et la perception de l'ensemble de son corps.



QR CODE SOINS
DE
DEVELOPPEMENT

Les soignants vous accompagneront dans cet apprentissage afin de vous inclure au mieux dans ces soins si précieux pour votre bébé.

L'alimentation



Afin de vous accompagner au mieux dans le suivi de l'alimentation que vous avez choisi et dans le respect du rythme biologique de votre bébé, l'équipe de néonatalogie s'est engagée, avec l'équipe de maternité, dans le démarche Initiative Hôpital Ami des Bébé (IHAB) qui permet une meilleure qualité des soins et une uniformisation des pratiques.

L'alimentation de votre bébé peut se faire de différentes manières :

- uniquement par perfusion
- par perfusion et apport de lait (mise au sein, Dispositif d'Aide à la Lactation : tasse, cuillère, seringue
- par apport de lait uniquement (mise au sein, Dispositif d'aide à la Lactation et alimentation par sonde)



L'allaitement maternel

La mise en route de l'allaitement a été, ou sera peut-être délicate car votre enfant dormira beaucoup et ne réclamera pas toujours ses repas.

La séparation et l'inquiétude peuvent ralentir la mise en route de la lactation. Le démarrage va nécessiter alors plus de soutien et d'accompagnement.

Dans ce contexte difficile, l'allaitement favorisera la relation avec votre bébé.



AJOUTER QR CODE SIGNES D'EVEIL

Votre enfant ne pourra peut-être pas téter au sein tout de suite, il sera donc nécessaire de tirer votre lait de façon temporaire pour démarrer et entretenir la lactation. L'expression manuelle vous sera expliquée et débutée le plus rapidement possible.

Le service met à votre disposition des tire-lait électriques à double pompage que vous utiliserez dans la chambre auprès de votre bébé.



Le recueil du lait qui est destiné à votre bébé doit être effectué dans le service dans des règles d'hygiène strictes et avec du matériel stérile fourni.

Le lait ainsi recueilli est conservé 48h au réfrigérateur dans un flacon de recueil étiqueté avec son nom et son prénom, la date et l'heure du recueil.

Le lait sera donné à votre bébé au moment des tétées grâce à une mise au sein et/ou une sonde gastrique ou grâce au DAL.

Le lait recueilli à votre domicile ne pourra pas être amené dans le service par souci d'hygiène et de conservation.



Si vous n'avez pas choisi d'allaiter votre bébé, les soignants vous guideont et vous donneront les informations pour la préparation des biberons.

Pendant le séjour, les alimentations sont préparées en biberonnerie pour 24h, identifiées au nom de votre enfant, et mises à chauffer selon ses besoins dans un chauffe biberon collectif situé dans la salle de soins.

Quel que soit le mode d'alimentation, sachez que, dans les jours qui suivent sa naissance, votre bébé va perdre du poids, comme tout nouveau-né. Par la suite, il va grossir plus ou moins régulièrement. L'important, c'est que son poids augmente sur une semaine et pas nécessairement chaque jour.

Le matériel



A son arrivée, votre bébé sera installé soit dans un incubateur, un berceau chauffant ou en berceau simple. Son rythme cardiaque, sa saturation en oxygène et sa fréquence respiratoire seront surveillés grâce à un moniteur appelé “scope”.

Le matériel qui entoure votre enfant peut vous sembler impressionnant, nous allons vous donner un aperçu de ce que vous pourrez peut-être rencontrer.



L'INCUBATEUR

Bébé dort en couche dans une couveuse ou incubateur qui lui permet de rester au chaud avec un cocon autour de lui.

Cette grosse boîte en plastique transparente a plusieurs rôles : elle aide votre bébé à maintenir sa température autour de 37°C, elle permet aussi de bien le surveiller et le protège de certaines infections. Une sonde thermique (un petit fil que l'on colle sur la peau à l'aide d'une petite pastille) est reliée à l'incubateur pour régler sa température en fonction de celle de votre bébé.

La pastille est souvent changée de place pour ne pas abîmer la peau. Si la température baisse un peu trop, une sonnerie prévient le soignant.

La température est également vérifiée régulièrement en plaçant sous le bras un thermomètre traditionnel.

Si votre bébé est d'un petit poids et que, malgré l'incubateur il a du mal à maintenir sa température, on peut lui mettre des chaussons et/ou un bonnet.

Le peau à peau contre vous est également un moyen efficace pour maintenir sa température. En grandissant, votre bébé dormira dans un berceau chauffant puis un berceau simple

LE BERCEAU CHAUFFANT

Il s'agit d'un berceau muni d'un matelas chauffant qui permet à votre bébé de maintenir une température correcte. Votre bébé sera habillé avec un body, un bonnet et des chaussettes.



LE BERCEAU SIMPLE

C'est un berceau identique à ceux utilisés en maternité lorsque bébé maintient seul sa température.



LE SCOPE



Il s'agit d'un appareil de surveillance relié au bébé par différents câbles :

Un câble relié à 3 électrodes (pastilles collées sur la poitrine du bébé) permet de capter les battements du cœur et les mouvements respiratoires.

Le tracé vert correspond à la courbe cardiaque et la jaune à la fréquence respiratoire.

Un câble relié à un capteur produisant une lumière rouge, permet de connaître son taux d'oxygène (saturation). Cela correspond à la courbe bleue.

Une alarme indique au soignant la moindre anomalie mais il arrive aussi qu'elle sonne parce que votre bébé gigote beaucoup.

L'OXYGÈNE

LES LUNETTES ET LE RÉCHAUFFEUR-HUMIDIFICATEUR

Si votre bébé a besoin d'un supplément en oxygène, on peut l'aider en plaçant de très petits tuyaux appelés « lunettes à oxygène » devant ses narines. Ceux-ci seront reliés à une machine qui humidifiera et réchauffera l'oxygène.



LA SONDE NASO-GASTRIQUE



Lorsque votre bébé ne peut pas téter, l'infirmière puéricultrice peut lui poser une sonde naso-gastrique.

C'est un tuyau très fin et souple qui est introduit par le nez jusqu'à l'estomac.

Elle permet de l'alimenter jusqu'à ce qu'il puisse boire seul. Elle est fixée par un sparadrap sur le nez (on appelle cela des « moustaches ») et un autre sur la joue.

Les soignants vont aspirer régulièrement avec une petite seringue violette au bout de la sonde pour voir s'il reste du liquide dans son estomac et contrôler la bonne position de la sonde.

Le lait mis dans la seringue sera poussé dans l'estomac à un rythme régulier par un pousse seringue ou par gravité.



LA PHOTOTHÉRAPIE

Elle peut être prescrite à votre enfant s'il présente un ictère (jaunisse) : c'est une machine qui ressemble à un tunnel et qui émet une lumière bleue destinée à détruire l'excès de bilirubine responsable de la coloration jaune de la peau et des conjonctives.

Lors de ces séances d'une durée de 6h, les yeux de votre bébé seront cachés par de petites lunettes de protection.

Les séances peuvent être interrompues pour nourrir votre bébé.



Les examens



Prélèvements effectués si besoin à votre enfant

SANGUINS
Pour surveiller les constantes biologiques : infections, anémie, dépistage des maladies métaboliques



BACTÉRIOLOGIQUES ET VIROLOGIQUES
Pour chercher la présence de potentiels microbes

Échographies ou radiographies réalisées si l'état de santé le nécessite

RADIOGRAPHIE PULMONAIRE
réalisée le plus souvent au lit de l'enfant

PEA
Potentiels Évoqués Auditifs

ECHOGRAPHIES

- transfontanellaires
- cardiaques
- abdominales
- de hanches

La prise en charge de la douleur



La douleur est une réalité incontestée, reconnue et évaluée dans la prise en soins de l'enfant hospitalisé en néonatalogie.

L'équipe médicale et paramédicale s'engage à la prévenir et à la traiter.

Afin de détecter au plus tôt si votre enfant est inconfortable ou douloureux, l'équipe soignante utilise une échelle d'évaluation appelée EDIN, basée sur l'étude de signes comportementaux qui peuvent traduire sa douleur. Cela permet de la traiter au plus vite.

L'inconfort peut être lié à l'environnement (trop de bruit, lumière trop vive,...) mais aussi à un examen médical, des examens divers, des manipulations, un changement d'électrodes...

La douleur est présente lors d'une prise de sang, une glycémie, ou une mise en place d'une perfusion.

Votre bébé nous montre qu'il est inconfortable ou qu'il a mal par certaines expressions de son visage et/ou des modifications de son comportement.

Signes de confort, de bien-être



Signes d'inconfort, de stress



Signes de douleur



Différents moyens médicamenteux et non médicamenteux sont mis en place à partir de protocoles validés par l'équipe :



- Allaitement maternel pendant le soin si possible
 - Utilisation de la crème anesthésiante avant le soin
 - Utilisation du saccharose à visée antalgique associée à une tétine non nutritive avant le soin
 - Présence des parents pendant le soin
 - Peau à peau avec papa ou maman si le soin le permet
- Pour mieux agir sur les sensations douloureuses, plusieurs de ces actions peuvent être regroupées.

Le retour à la maison



Les critères de sortie sont le plus souvent :

- le maintien de sa température
- l'absence d'incident au scope
- la prise de poids régulière
- le fait que votre enfant soit capable de se nourrir sans sonde gastrique

Il y a parfois une étape intermédiaire avant la sortie. Il s'agit d'une chambre mère-enfant mise à votre disposition pour 24 à 48h dans le service de maternité.

Elle vous permet de vous occuper de votre bébé tout en ayant une personne de l'équipe soignante accessible si le besoin s'en fait sentir. Nous vous transmettrons une feuille récapitulative qui reprendra les médicaments éventuels, ses repas, la date du prochain rendez-vous chez le pédiatre ainsi que nos coordonnées.

Son arrivée à la maison sera probablement intense en émotions.

Prenez le temps de prendre vos marques.

Au niveau du rythme, dans un premier temps, il se peut que votre bébé soit plus souvent réveillé car il est sensible au changement d'environnement.

Vous pouvez le rassurer avec votre voix (en parlant, en chantant), vos bras (en le portant, le berçant), en allaitant.

Si vous éprouvez des difficultés au domicile, n'hésitez pas à contacter un professionnel de santé : une sage-femme ou une puéricultrice qui peuvent se rendre chez vous, l'assistante sociale ou la psychologue.

De nombreux liens utiles sont à votre disposition en page suivante et nous vous transmettrons également un petit livret vous guidant pour le retour à domicile.

N'oubliez pas qu'une bonne hygiène des mains reste une mesure importante avant et après le change, avant les repas.

Évitez les endroits forts fréquentés pour minimiser le risque d'infection.

Proposez aux personnes enrhumées ou fiévreuses qui souhaitent vous rendre visite de revenir une autre fois.

Les liens utiles



- **Service de néonatalogie du CH de Beuvry** : 03.21.64.70.21
- **Service de pédiatrie du CH de Beuvry** : 03.21.64.44.05
- **Prise de rendez-vous aux consultations externes du CH de Beuvry** : 03.21.64.40.82
- **Consultations de lactation au CH de Beuvry** : pour la prise de rendez-vous appelez le service Maternité au 03 21 64 46 44 (7j/7 de 9h à 15h30)
- **Allait'écoute** : 03 10 01 01 01 (7j/7 de 18 à 21h)
- **Association « au sein de ma mère »** : auseindemamere@gmail.com
- **Leche League** : contactez une animatrice via www.lllfrance.org
- **Maison des 1000 premiers jours** : rue du 14 juillet - 62400 BÉTHUNE - 03.21.57.57.53
maisondes1000premiersjours@ville-bethune.fr ou www.1000-premiers-jours.fr
- **Ligne « Allo parents bébé »** (anonyme et gratuit) au 0 800 00 3456, du lundi au vendredi de 10h à 13h et de 14h à 18h. Si vous êtes démuni face au comportement de votre bébé, que vous êtes seule ou si vous vous posez simplement des questions, des professionnels de la petite enfance vous répondent.
- **Association jumeaux et plus** : 06 51 86 00 03
- **IHAB France** : www.i-hab.fr
- **PMI (Protection Maternelle et Infantile) de secteur** :
Site de Béthune. Tél. : 03 21 01 62 62
Site de Bruay-la-Buissière. Tél. : 03 91 80 05 10
Site de Noeux-les-Mines. Tél. : 03 21 61 35 60
Site de Lillers. Tél. : 03 21 54 63 20
- **Sage-femme libérales** : <https://www.ordre-sages-femmes.fr/annuairesflib/>

Les liens utiles



CAMSP (Centre d'Action Médico-Sociale Précoce)

- Fouquières-les-Béthune : 03.21.61.58.00
- Auchel : 03.91.82.66.80
- Arras : 03.21.50.92.50
- Saint-Pol-sur-Ternoise : 03.21.47.78.90
- 3919
Ligne d'écoute destinée à toutes les femmes victimes de violences conjugales, sexuelles, au travail ou encore au mariage forcé.
Numéro gratuit et anonyme 24h/24 et 7 jours/7
- 3114
Numéro national d'écoute et de prévention au suicide
Gratuit, accessible 24h/24 et 7 jours/7

- Association d'Aide aux Victimes et d'Information Judiciaire 62 (AVIJ)

L'accompagnement est assuré par une équipe pluridisciplinaire, juristes et psychologues, tout au long de la procédure, de manière gratuite et confidentielle.

Tél : 03 21 71 62 00

Courriel : aide-aux-victimes-62@wanadoo.fr

- CIDFF Béthune : Centre d'Information des Droits des Femmes

L'accompagnement des victimes de violences est global : accueil, écoute, évaluation de la dangerosité des situations, apport de réponses concrètes tant sur les lieux possibles d'hébergement, de prise charge psychologique, social, judiciaire et médicale.

Permanences par téléphone et par mail du lundi au vendredi de 9h00 à 12h00 et 14h00 à 17h00. Tél : 03 21 57 98 57 –

Courriel : cidf.assos@wanadoo.fr

- SIAO : Service Intégré d'Accueil et Orientation

C'est un observatoire local et dispositif de veille sociale qui est chargé d'accueillir des personnes sans abri ou en détresse. Il procède à une évaluation de leur situation médicale, psychique et sociale, et oriente ces personnes vers les structures ou services qu'appelle leur état.

Tél : 03 91 80 03 33

Courriel : sec.sauobethune-ahi@orange.fr

Le petit dictionnaire du bébé prématuré



- **Age corrigé** : âge du bébé prématuré calculé à partir du jour où il aurait dû naître, s'il était né à terme.
- **Anémie** : trop peu de globules rouges dans le sang.
- **Apnée** : pause respiratoire, fréquente chez le prématuré, due à une immaturité du système respiratoire.
- **Bilirubine** : pigment circulant dans le sang, à un taux plus élevé les premiers jours de la vie, responsable de la jaunisse du nouveau-né.
- **Bradycardie** (Brady) : ralentissement du rythme cardiaque, dû à l'immaturité du bébé.
- **Cathéter** (KT) : fin tuyau en plastique posé dans la veine.
- **Couveuse** (incubateur) : lit fermé par des parois plastiques permettant d'adapter la température, l'humidité et l'oxygène.
- **DAL** (Dispositif d'Aide à la Lactation) au doigt (paille) ou au sein : le bébé tète le doigt de l'adulte (ou le sein de maman) et aspire le lait qui arrive via un fin tuyau placé dans sa bouche et relié à un récipient contenant le lait.
- **Électrodes** : petites pastilles collées sur la peau de bébé servant à enregistrer les rythmes cardiaque et respiratoire du bébé.
- **EDIN** : Échelle de Douleur et d'Inconfort du Nouveau-né
- **Fond d'œil** : examen des yeux.
- **Gavage** : alimentation de bébé qui ne sait pas encore boire au sein ou au biberon, à l'aide d'une sonde gastrique placée via le nez (ou la bouche) dans l'estomac.
- **Glycémie** : taux de sucre dans le sang.

- **Hypoglycémie** : taux de sucre dans le sang trop bas.
- **Jaunisse (ictère)** : la peau et les muqueuses ont une couleur jaune suite à une imprégnation des tissus par la bilirubine que le foie, immature n'a pu éliminer suffisamment rapidement.
- **Méconium** : premières selles du bébé, noires et très collantes.
- **Perfusion** : cathéter veineux qui permet d'injecter le traitement de bébé (glucose, antibiotiques, autres médicaments,...)
- **Photothérapie** : traitement de la jaunisse du nouveau-né par une lumière artificielle bleue.
- **Scope** : appareil qui permet de contrôler le rythme cardiaque, la respiration, la saturation en oxygène et la tension artérielle.
- **Saturation** : taux d'oxygène dans le sang. Elle est mesurée grâce à un petit capteur lumineux placé au poignet ou au pied de bébé.
- **Sonde gastrique** : petit tuyau en plastique passant par le nez jusque dans l'estomac servant à alimenter bébé ou à vérifier sa digestion.